

qui a porté avec un certain succès les couleurs du comte de Juigné, remonte par son père Narcisse au vieux Monarque, et elle a pour mère Tarlatane, une fille de Mars, dont la descendance est particulièrement heureuse en ce moment. Il n'est peut-être pas à ce propos inutile de rappeler que l'ancien étalon du comte de Juigné qui appartenait par son père à la famille américaine de Lexington et de Glencoe, avait pour auteurs, en ligne maternelle, Ion et Birdcatcher; il était, on le sait et on le comprend, admirablement trempé.

Les premières courses de deux ans en Angleterre, ont, semble-t-il produit une impression assez favorable à la jeune génération; mais l'hiver ayant été très doux, il n'est pas étonnant qu'on ait pu faire courir dès le début de la saison des poulains plus importants que ceux que l'on a l'habitude de voir à Lincoln ou à Liverpool. Les essais ont été confirmés par les épreuves publiques; il est donc probable que ce sont bien les meilleurs qui ont gagné, mais rien de plus.

La victoire de Prince Barcaldine dans le Lincolnshire Handicap avait été très escomptée pendant la semaine précédente. Aussi, bien que Ravensdale l'eût nettement dépassé dans la cote au moment du départ, il est permis de dire que le premier des grands handicaps anglais a été gagné par un des favoris. Il n'en a pas été du tout de même pour le Grand National, où, à tour de rôle les favoris se sont effondrés. Droghèda, le gagnant, est parti à une cote d'outsider. Il avait cependant été beaucoup question de lui au début. Mais il paraît bien difficile de s'y reconnaître dans les écuries d'obstacles d'Angleterre, où un bon coup de balai ne serait pas déplacé.

L'installation du Concours hippique, qui vient de commencer au Champ de Mars, paraît fort bien comprise. Il a été envoyé à la Galerie des Machines 463 chevaux, dont 301 par la seule Normandie, à laquelle on ne peut vraiment reprocher de ne pas savoir mettre à profit les primes qu'on lui accorde.

S. F. T.

AVIS A NOS ABONNÉS

Pour répondre à un désir qui nous a été maintes fois exprimé par nos abonnés, nous avons recherché pour le *Sport Universel Illustré* une reliure à la fois simple, pratique, élégante et solide.

Après avoir étudié plusieurs systèmes nous nous sommes arrêtés à la reliure *électrique* (système Frank).

Le modèle spécialement fabriqué pour le *Sport Universel Illustré* est établi de façon à contenir 26 numéros, soit un semestre. Cette reliure absolument rigide permet de conserver en bon état les numéros jusqu'au jour de la reliure définitive ou bien de servir elle-même de reliure sous forme de deux volumes par année.

Nous sommes à même de livrer cette reliure au prix de 3 fr. prise dans nos bureaux. Pour la province ajouter 0 fr. 60 ou 0 fr. 85 pour l'envoi par colis postal en gare ou à domicile.

Nous faisons savoir à nos nouveaux abonnés que les numéros du *S. U. I.* de 1 à 12 inclusivement sont épuisés.

Nous tenons les autres à leur disposition aux prix suivants : Le n° 13, 1 fr. 50; de 14 (15 avril 1896) à 36 (15 mars inclus) 1 fr.; du n° 37 (1^{er} avril 1897) à ce jour, 0 fr. 75.

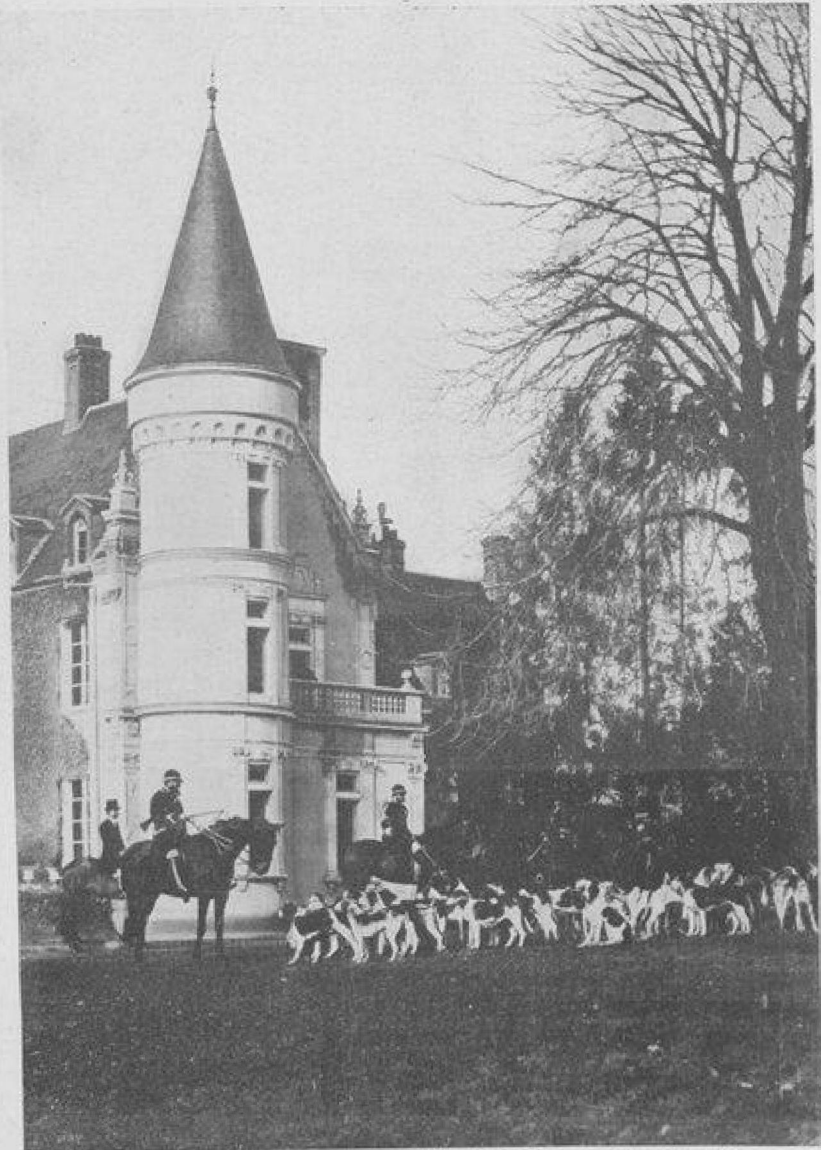


Photo de M. de Lapérelle.

ÉQUIPAGE DU BARON DE LAYRE.

VÉNERIE

ÉQUIPAGE DU BARON DE LAYRE

Fondé en 1894, l'équipage du baron de Layre, se compose de soixante bâtards tricolores de 24 pouces. Il se remonte par l'élevage. Au sevrage les jeunes chiens sont envoyés dans les fermes jusqu'au moment de leur entrée au chenil.

Le maître d'équipage désireux d'arriver à un ensemble de chiens de même pied, choisit avec le plus grand soin ses étalons dans les meilleurs chenils du Poitou.

L'équipage chasse généralement dans les bois entourant Beaumont et fait un déplacement annuel dans les forêts de Bois-Landry et de Vilraye.

Etant donnée la diversité des terrains de chasse, le maître d'équipage est obligé de demander à ses chiens, par des croisements aussi habiles que judicieux, diverses qualités, dont les principales sont : la sûreté dans le change, la finesse de nez, la santé et un train que n'arrêtent ni les haies, ni le piquant, si communs dans le Perche.

L'équipage du baron de Layre après les hésitations inhérentes à un début compte déjà 79 prises.

Le 1^{er} mars 1898 il vient de sonner le 25^e hallali de la saison.

De pareils succès peuvent se passer de commentaires et permettent de prédire à l'équipage, des prises plus nombreuses



APRÈS L'HALLALI.

d'année en année et qui en feront l'émule des meilleurs de France.

Les chiens sont d'ailleurs admirablement servis, dans leur tâche délicate et difficile par le premier piqueur La Brisée, aidé d'un second à cheval et d'un valet de chien à pied.

Si nous n'avions pas peur de blesser la modestie de l'aimable

maître d'équipage, nous pourrions dire que ses meilleures chances de succès, sont sa passion pour la chasse, son infatigable ardeur et sa ténacité au milieu des plus grandes difficultés.

Font partie de l'équipage :

Comte Dulong de Rosnay, comte de Maupas, M. de Lapérelle, comte et vicomte d'Anthenaise.

Suivent habituellement les chases :

Comte d'Albon, M. Fabrègue, comte de Malherbe, comte P. Hermand, baron de Bodman, vicomte de Tullaye, M. L. Fergon, baron H. de Saint-Avoise, MM. F. et P. de Neufville, etc.

COMTE D'A.

Nous rappelons à nos lecteurs que nous tenons à leur disposition, au prix de : 3 fr. en 18 x 24 et 2 fr. en 13 x 18, la plus grande partie des photographies parues dans le *Sport Universel Illustré*.

S'adresser au Bureau du Journal.



LA CURÉE.

Photo de M. de Lapérelle.